



181412341213



中环检测

ZHONGHUAN DETECTION

检测报告

Test Report

报告编号 ZH220485

项目名称	江西芦溪南方水泥有限公司环境检测
委托单位	江西芦溪南方水泥有限公司
报告日期	2022年04月06日

江西中环检测有限公司



江西中环检测有限公司 Jiangxi ZhongHuanInspection Co.,Ltd.

地址：江西省宜春市袁州医药工业园

Tel:13767576822



中环检测

ZHONGHUAN DETECTION

声 明

一、本报告涂改无效，无编制、无审核、无授权签字人签发视为无效，报告无本公司检验检测专用章、骑缝章及无资质认定章 **MA** 视为无效；

二、本报告部分复制，或完整复制后未加盖本公司红色检测报告专用章均无效；

三、未经本机构批准，不得复制（全文复制除外）报告或证书；

四、未经同意本报告不得用于广告宣传；

五、本公司保证检测的科学性、公正性，对监测数据负检测技术责任，并对委托单位所提供的样品和技术资料保密。

六、本检测报告只对此次送样/采样（环境或工况）负责。

七、委托方若对本报告有异议，请于收到报告之日起十五个工作日内向我公司提出，无法保存、复现的样品不受理申诉。

江西中环检测有限公司

地址：江西省宜春市袁州区医药工业园

邮编：336000

电话：0795-3679088

传真：0795-3679098

江西中环检测有限公司 Jiangxi ZhongHuanInspection Co.,Ltd

地址：江西省宜春市袁州医药工业园

Tel: 13767576822



项目名称: 江西芦溪南方水泥有限公司环境检测
报告编号: ZH220485

一、项目概况

委托方及通讯地址:江西芦溪南方水泥有限公司;江西省萍乡市芦溪县新力埠			
委托日期	2021年01月01日	取样方式	采样
受检单位及采样地址:江西芦溪南方水泥有限公司;江西省萍乡市芦溪县新力埠			
现场检测人员	钟长寒、陈英杰		联系人和联系方式:钟总;13517990730
检测人员	唐江、陈圣玲、张蓉、谢发根、 张志强	检测日期	2022年03月17日-23日

二、相关标准规范

表 2-1 检测方法及使用设备

类别	检测项目	检测方法	检出限	主要仪器名称、 型号、编号	仪器检定/校准 有效日期
有组织 废气	低浓度 颗粒物	《固定污染源废气低浓度颗粒物的测定重量法》 (HJ 836-2017)	1.0 mg/m ³	AUW-120D 电子天平 ZH-021-1	2021.12.24- 2022.12.23
	汞及其化 合物	污染源废气 汞及其化合物 原子荧光分光光度法《空气和 废气监测分析方法》(第四版 增补版)(2007年)第五篇第 三章第七节	3×10 ⁻⁶ mg/m ³	AFS-8220 原子荧光光度计 ZH-009-1	2021.12.24- 2022.12.23
	氨	《环境空气和废气 氨的测 定 纳氏试剂分光光度法》 (HJ 533-2009)	0.01 mg/m ³	721N 可见分光光度计 ZH-017-1	2021.12.24- 2022.12.23
	氟化物	《大气固定污染源 氟化物的 测定 离子选择电极法》 (HJ/T 67-2001)	6×10 ⁻² mg/m ³	氟离子计 PXSJ-216F ZH-110-1	2021.07.12- 2022.07.11
无组织 废气	总悬浮 颗粒物	《环境空气 总悬浮颗粒物的 测定 重量法》(GB/T 15432-1995)及修改单	0.001 mg/m ³	AUW-120D 电子天平 ZH-021-1	2021.12.24- 2022.12.23
	氨	《环境空气和废气 氨的测 定 纳氏试剂分光光度法》 (HJ 533-2009)	0.01 mg/m ³	721N 可见分光光度计 ZH-017-1	2021.12.24- 2022.12.23



项目名称：江西芦溪南方水泥有限公司环境检测
报告编号：ZH220485

废水	pH 值	《水质 pH 值的测定 电极法》 (HJ 1147-2020)	/	SX711 便携式 pH 计 ZH-121-1/玻璃温度计 ZH-117-2	2022.02.28- 2023.02.27/ 2021.12.24- 2022.12.23
	悬浮物	《水质 悬浮物的测定 重量 法》 (GB 11901-89)	4 mg/L	AUY-120 电子天平 ZH-020-1	2021.12.24- 2022.12.23
	化学 需氧量	《水质 化学需氧量的测定 重铬酸盐法》 (HJ 828-2017)	4 mg/L	JH-12 COD 恒温加热器 ZH-086-1	2022.02.16- 2023.02.15
	氨氮	《水质 氨氮的测定 纳氏试 剂分光光度法》 (HJ 535-2009)	0.025 mg/L	UVmini-1280 紫外可见 分光光度计 ZH-046-1	2021.12.24- 2022.12.23
	水温	《水质 水温的测定 温度计 或颠倒温度计测定法》 (GB/T 13195-1991)	/	玻璃温度计 ZH-117-2	2021.12.24- 2022.12.23
	五日生化 需氧量	《水质 五日生化需氧量 (BOD ₅)的测定 稀释与接种 法》(HJ 505-2009)	0.5 mg/L	HWS-80B 恒温恒湿箱 ZH-105-1	2021.12.24- 2022.12.23
	石油类	《水质 石油类和动植物油类 的测定 红外分光光度法》 (HJ 637-2018)	0.06 mg/L	OIL460 红外分光测油 仪 ZH-015-1	2021.12.24- 2022.12.23
	氟化物	《水质 无机阴离子 (F ⁻ 、Cl ⁻ 、 NO ₂ ⁻ 、Br ⁻ 、NO ₃ ⁻ 、PO ₄ ³⁻ 、SO ₃ ²⁻ 、 SO ₄ ²⁻) 的测定 离子色谱法》 (HJ 84-2016)	0.006 mg/L	CIC-D100 离子色谱仪 ZH-018-1	2021.12.24- 2022.12.23
	总磷	《水质 总磷的测定 钼酸铵 分光光度法》(GB 11893-89)	0.01 mg/L	UVmini-1280 紫外可见 分光光度计 ZH-046-1	2021.12.24- 2022.12.23
厂界 噪声	等效 A 声级	《工业企业厂界环境噪声排 放标准》(GB 12348-2008)	/	AWA5688 多功能声级 计 ZH-098-2	2022.01.06- 2023.01.05

表 2-2 本报告执行标准(委托方提供、仅供参考)

废水	限值数值由企业提供
无组织废气	《水泥工业大气污染物排放标准》(GB 4915-2013) 表 3 无组织排放限值
有组织废气	《水泥工业大气污染物排放标准》(GB 4915-2013) 表 2 排放限值
噪声	《工业企业厂界环境噪声排放标准》(GB 12348-2008) 表 1 中 2 类功能区标准



项目名称：江西芦溪南方水泥有限公司环境检测
报告编号：ZH220485

三、检测结果

表 3-1 废水检测结果

采样日期	采样点位	检测项目	样品编号	检测结果	标准限值
2022年03月18日	生活污水排放口 001 (DW001) (1#)	五日生化需氧量 (mg/L)	H2202860101-01	9.9	20
		石油类 (mg/L)	H2202860101-02	0.62	5
		pH 值 (无量纲)	H2202860101-03	8.5	6-9
		氟化物 (mg/L)	H2202860101-04	<0.006	20
		化学需氧量(mg/L)		40	100
		氨氮 (mg/L)	H2202860101-05	0.527	15
		总磷 (mg/L)		0.06	1
		悬浮物 (mg/L)	H2202860101-06	17	70
		水温 (°C)	H2202860101-12	13.1	100
备注：1.水样检测结果符合企业提供的限值标准。 2.“<”表示检测结果小于方法检出限，其后为方法检出限值。					

表 3-2 无组织废气检测结果

采样日期	采样点位	检测项目	样品编号	检测结果	标准限值
2022年03月17日	厂界下风向处 (32#)	氨 (mg/m ³)	H2202860132-01	0.15	1.0
		总悬浮颗粒物 (mg/m ³)	H2202860132-02	0.342	0.5
备注：无组织废气检测结果符合《水泥工业大气污染物排放标准》(GB 4915-2013)表3无组织排放限值。					



项目名称：江西芦溪南方水泥有限公司环境检测
报告编号：ZH220485

表 3-3 有组织废气检测结果

设备类型	石灰石破碎机	燃料	/	排气筒高度 (m)	10
环保设施	布袋除尘器	测试工况	/		
采样点位	检测项目	检测结果			标准限值
		2022 年 03 月 18 日			
石灰石破碎废气排放口 012DA012 (2#)	样品编号	H2202860102-01			/
	烟温 (°C)	18			/
	含湿量 (%)	3.5			/
	流速 (m/s)	34.9			/
	标干流量 (Nm ³ /h)	21893			/
	低浓度颗粒物实测浓度 (mg/m ³)	7.1			10
	低浓度颗粒物排放速率 (kg/h)	0.16			/
备注：有组织废气检测结果符合《水泥工业大气污染物排放标准》(GB 4915-2013) 表 2 中破碎机、磨机、包装机及其他通风生产设备排放限值。					

表 3-4 有组织废气检测结果

设备类型	煤磨机	燃料	/	排气筒高度 (m)	32
环保设施	布袋除尘器	测试工况	/		
采样点位	检测项目	检测结果			标准限值
		2022 年 03 月 18 日			
煤磨废气排放口 020DA020 (3#)	样品编号	H2202860103-01			/
	烟温 (°C)	44			/
	含湿量 (%)	3.9			/
	流速 (m/s)	21.7			/
	标干流量 (Nm ³ /h)	24624			/
	低浓度颗粒物实测浓度 (mg/m ³)	9.8			20
	低浓度颗粒物排放速率 (kg/h)	0.24			/
备注：有组织废气检测结果符合《水泥工业大气污染物排放标准》(GB 4915-2013) 表 2 中烘干机、烘干磨、煤磨及冷却机类排放限值。					



项目名称：江西芦溪南方水泥有限公司环境检测
报告编号：ZH220485

表 3-5 有组织废气检测结果

设备类型	窑尾	燃料	煤	排气筒高度 (m)	95
环保设施	布袋除尘器	测试工况	/		
采样点位	检测项目	检测结果			标准限值
		2022 年 03 月 18 日			
窑尾废气排放口 006DA006 (4#)	样品编号	H2202860104-01			/
	烟温 (°C)	88			/
	含湿量 (%)	12.5			/
	含氧量 (%)	8.7			/
	流速 (m/s)	11.1			/
	标干流量 (Nm ³ /h)	170494			/
	汞实测浓度 (mg/m ³)	4.3×10 ⁻⁴			/
	汞折算浓度 (mg/m ³)	3.9×10 ⁻⁴			0.05
	汞排放速率 (kg/h)	7.3×10 ⁻⁵			/
	样品编号	H2202860104-02			/
	含氧量 (%)	8.7			/
	标干流量 (Nm ³ /h)	169687			/
	氨实测浓度 (mg/m ³)	1.21			/
	氨折算浓度 (mg/m ³)	1.08			8
	氨排放速率 (kg/h)	0.21			/
	样品编号	H2202860104-03			/
	含氧量 (%)	8.7			/
	标干流量 (Nm ³ /h)	172773			/
	氟化物实测浓度 (mg/m ³)	0.13			/
	氟化物折算浓度 (mg/m ³)	0.12			3
氟化物排放速率 (kg/h)	0.02			/	

备注：有组织废气检测结果符合《水泥工业大气污染物排放标准》(GB 4915-2013)表 2 中水泥窑及窑尾余热利用系统排放限值。



项目名称：江西芦溪南方水泥有限公司环境检测
报告编号：ZH220485

表 3-6 有组织废气检测结果

设备类型	水泥磨	燃料	/	排气筒高度 (m)	16
环保设施	布袋除尘器	测试工况	/		
采样点位	检测项目	检测结果			标准限值
		2022 年 03 月 18 日			
水泥磨主废气 排放口 023DA023 (5#)	样品编号	H2202860105-01			/
	烟温 (°C)	53			/
	含湿量 (%)	3.3			/
	流速 (m/s)	21.0			/
	标干流量 (Nm ³ /h)	102400			/
	低浓度颗粒物实测浓度 (mg/m ³)	7.8			10
	低浓度颗粒物排放速率 (kg/h)	0.80			/
备注：有组织废气检测结果符合《水泥工业大气污染物排放标准》(GB 4915-2013) 表 2 中破碎机、磨机、包装机及其他通风生产设备排放限值。					

表 3-7 有组织废气检测结果

设备类型	水泥磨	燃料	/	排气筒高度 (m)	22.5
环保设施	布袋除尘器	测试工况	/		
采样点位	检测项目	检测结果			标准限值
		2022 年 03 月 18 日			
水泥磨尾废气 排放口 014DA014 (6#)	样品编号	H2202860106-01			/
	烟温 (°C)	44			/
	含湿量 (%)	3.3			/
	流速 (m/s)	9.0			/
	标干流量 (Nm ³ /h)	8360			/
	低浓度颗粒物实测浓度 (mg/m ³)	8.0			10
	低浓度颗粒物排放速率 (kg/h)	0.07			/
备注：有组织废气检测结果符合《水泥工业大气污染物排放标准》(GB 4915-2013) 表 2 中破碎机、磨机、包装机及其他通风生产设备排放限值。					



项目名称：江西芦溪南方水泥有限公司环境检测
报告编号：ZH220485

表 3-8 有组织废气检测结果

设备类型	水泥包装机	燃料	/	排气筒高度 (m)	19
环保设施	布袋除尘器	测试工况	/		
采样点位	检测项目	检测结果			标准限值
		2022 年 03 月 18 日			
水泥包装 1# 废气排放口 019DA019 (7#)	样品编号	H2202860107-01			/
	烟温 (°C)	20			/
	含湿量 (%)	3.2			/
	流速 (m/s)	17.6			/
	标干流量 (Nm ³ /h)	21665			/
	低浓度颗粒物实测浓度 (mg/m ³)	6.9			10
	低浓度颗粒物排放速率 (kg/h)	0.15			/
备注：有组织废气检测结果符合《水泥工业大气污染物排放标准》(GB 4915-2013) 表 2 中破碎机、磨机、包装机及其他通风生产设备排放限值。					

表 3-9 有组织废气检测结果

设备类型	水泥散装机	燃料	/	排气筒高度 (m)	18
环保设施	布袋除尘器	测试工况	/		
采样点位	检测项目	检测结果			标准限值
		2022 年 03 月 18 日			
水泥散装 1# 废气排放口 021DA021 (8#)	样品编号	H2202860108-01			/
	烟温 (°C)	36			/
	含湿量 (%)	3.2			/
	流速 (m/s)	7.2			/
	标干流量 (Nm ³ /h)	2770			/
	低浓度颗粒物实测浓度 (mg/m ³)	7.1			10
	低浓度颗粒物排放速率 (kg/h)	0.02			/
备注：有组织废气检测结果符合《水泥工业大气污染物排放标准》(GB 4915-2013) 表 2 中水泥仓及其通风生产设备排放限值。					



项目名称：江西芦溪南方水泥有限公司环境检测
报告编号：ZH220485

表 3-10 有组织废气检测结果

设备类型	水泥包装机	燃料	/	排气筒高度 (m)	19
环保设施	布袋除尘器	测试工况	/		
采样点位	检测项目	检测结果			标准限值
		2022 年 03 月 18 日			
水泥包装 2# 废气排放口 024DA024 (9#)	样品编号	H2202860109-01			/
	烟温 (°C)	19			/
	含湿量 (%)	3.1			/
	流速 (m/s)	17.9			/
	标干流量 (Nm ³ /h)	22194			/
	低浓度颗粒物实测浓度 (mg/m ³)	7.4			10
	低浓度颗粒物排放速率 (kg/h)	0.16			/
备注：有组织废气检测结果符合《水泥工业大气污染物排放标准》(GB 4915-2013) 表 2 中破碎机、磨机、包装机及其他通风生产设备排放限值。					

表 3-11 有组织废气检测结果

设备类型	熟料散装机	燃料	/	排气筒高度 (m)	14
环保设施	布袋除尘器	测试工况	/		
采样点位	检测项目	检测结果			标准限值
		2022 年 03 月 18 日			
1#熟料散装 废气排放口 032DA032 (10#)	样品编号	H2202860110-01			/
	烟温 (°C)	26			/
	含湿量 (%)	2.8			/
	流速 (m/s)	31.2			/
	标干流量 (Nm ³ /h)	12367			/
	低浓度颗粒物实测浓度 (mg/m ³)	6.7			10
	低浓度颗粒物排放速率 (kg/h)	0.08			/
备注：有组织废气检测结果符合《水泥工业大气污染物排放标准》(GB 4915-2013) 表 2 中水泥仓及其通风生产设备排放限值。					



项目名称：江西芦溪南方水泥有限公司环境检测
报告编号：ZH220485

表 3-12 有组织废气检测结果

设备类型	熟料散装机	燃料	/	排气筒高度 (m)	10
环保设施	布袋除尘器	测试工况	/		
采样点位	检测项目	检测结果			标准限值
		2022 年 03 月 18 日			
2#熟料散装机 废气排放口 035DA035 (11#)	样品编号	H2202860111-01			/
	烟温 (°C)	26			/
	含湿量 (%)	3.1			/
	流速 (m/s)	13.7			/
	标干流量 (Nm ³ /h)	5404			/
	低浓度颗粒物实测浓度 (mg/m ³)	5.9			10
	低浓度颗粒物排放速率 (kg/h)	0.03			/
备注：有组织废气检测结果符合《水泥工业大气污染物排放标准》(GB 4915-2013) 表 2 中水泥仓及其通风生产设备排放限值。					

表 3-13 有组织废气检测结果

设备类型	水泥散装机	燃料	/	排气筒高度 (m)	20
环保设施	布袋除尘器	测试工况	/		
采样点位	检测项目	检测结果			标准限值
		2022 年 03 月 18 日			
水泥散装 2# 废气排放口 025DA025 (38#)	样品编号	H2202860138-01			/
	烟温 (°C)	24			/
	含湿量 (%)	3.5			/
	流速 (m/s)	5.0			/
	标干流量 (Nm ³ /h)	1969			/
	低浓度颗粒物实测浓度 (mg/m ³)	6.3			10
	低浓度颗粒物排放速率 (kg/h)	0.01			/
备注：有组织废气检测结果符合《水泥工业大气污染物排放标准》(GB 4915-2013) 表 2 中水泥仓及其通风生产设备排放限值。					



项目名称：江西芦溪南方水泥有限公司环境检测
报告编号：ZH220485

表 3-14 噪声检测结果

采样日期	测点名称	检测结果 dB (A)		标准限值 dB (A)	
		昼间	夜间	昼间	夜间
2022 年 03 月 17 日	厂界西北侧 34#	58	48	60	50
	厂界西南侧 35#	55	44		
	厂界东南侧 36#	53	43		
	厂界东北侧 37#	57	47		
备注：厂界噪声结果符合《工业企业厂界环境噪声排放标准》（GB 12348-2008）表 1 中 2 类功能区标准。					

四、样品信息

表 4-1 样品信息及气象条件

采样日期	2022 年 03 月 18 日		
现场环境	天气：阴 温度：10.1-14.8℃ 大气压：100.03-100.26kPa 风速：1.11-1.87m/s 风向：东北		
检测点位	检测项目	样品数量	样品性状
生活污水排放口 001 (DW001) (1#)	pH 值、悬浮物、氨氮、化学需氧量、五日生化需氧量、石油类、氟化物、水温、总磷。	9 (5L)	无色、透明、无臭味、无油膜
石灰石破碎废气排放口 012DA012 (2#)	低浓度颗粒物	2	无破损
煤磨废气排放口 020DA020 (3#)	低浓度颗粒物	2	无破损
窑尾废气排放口 006DA006 (4#)	汞、氨、氟化物。	6	无破损
水泥磨主废气排放口 023DA023 (5#)	低浓度颗粒物	2	无破损
水泥磨尾废气排放口 014DA014 (6#)	低浓度颗粒物	2	无破损
水泥包装 1#废气排放口 019DA019 (7#)	低浓度颗粒物	2	无破损
水泥散装 1#废气排放口 021DA021 (8#)	低浓度颗粒物	2	无破损



项目名称：江西芦溪南方水泥有限公司环境检测
报告编号：ZH220485

水泥包装 2#废气排放口 024DA024 (9#)	低浓度颗粒物	2	无破损
1#熟料散装废气排放口 032DA032 (10#)	低浓度颗粒物	2	无破损
2#熟料散装机废气排放口 035DA035(11#)	低浓度颗粒物	2	无破损
水泥散装 2#废气排放口 025DA025 (38#)	低浓度颗粒物	1	无破损

表 4-2 样品信息及气象条件

采样日期	2022 年 03 月 17 日		
现场环境	天气：阴 风向：东北	温度：13.8℃	大气压：100.27kPa 风速：1.13-1.73m/s
检测点位	检测项目	样品数量	样品性状
厂界下风向处 (32#)	氨、总悬浮颗粒物。	4	无破损





项目名称：江西芦溪南方水泥有限公司环境检测
报告编号：ZH220485

五、质量控制

(1) 本项目现场及实验室检测由江西中环检测有限公司承担，江西中环检测有限公司已通过计量认证，所有检测人员均持证上岗；

(2) 所用计量仪器均经过计量部门检定或校准合格并在有效期内使用；

(3) 采样严格按技术规范要求进行。废水/水质采样时保证样品有代表性，防止样品受到污染，注意样品避光、防止空气接触等要求；固定污染源/大气采样时保证采样系统的密封性，测试前气密性检查；土壤采样时合理布点，使用洁净工具足量采样，确保样品不受操作污染、有代表性；噪声采样记录上反映检测时的风速，检测时加带风罩，检测前后用标准声源对仪器进行校准，校准结果不超过 0.5dB。

(4) 样品的保存及运输：按规范添加保存剂保存并在保存期内测定；

(5) 实验室分析：保证实验室条件，实验室用水、使用试剂、器皿均符合要求，实验室样品加做 10% 平行双样，并按要求做质控分析；

(6) 检测分析方法均为计量认证方法；

(7) 分析结果、检测报告严格执行三级审核制度。

编制人：袁兴刚

批准人：袁兴刚

(批准人职务：授权签字人)

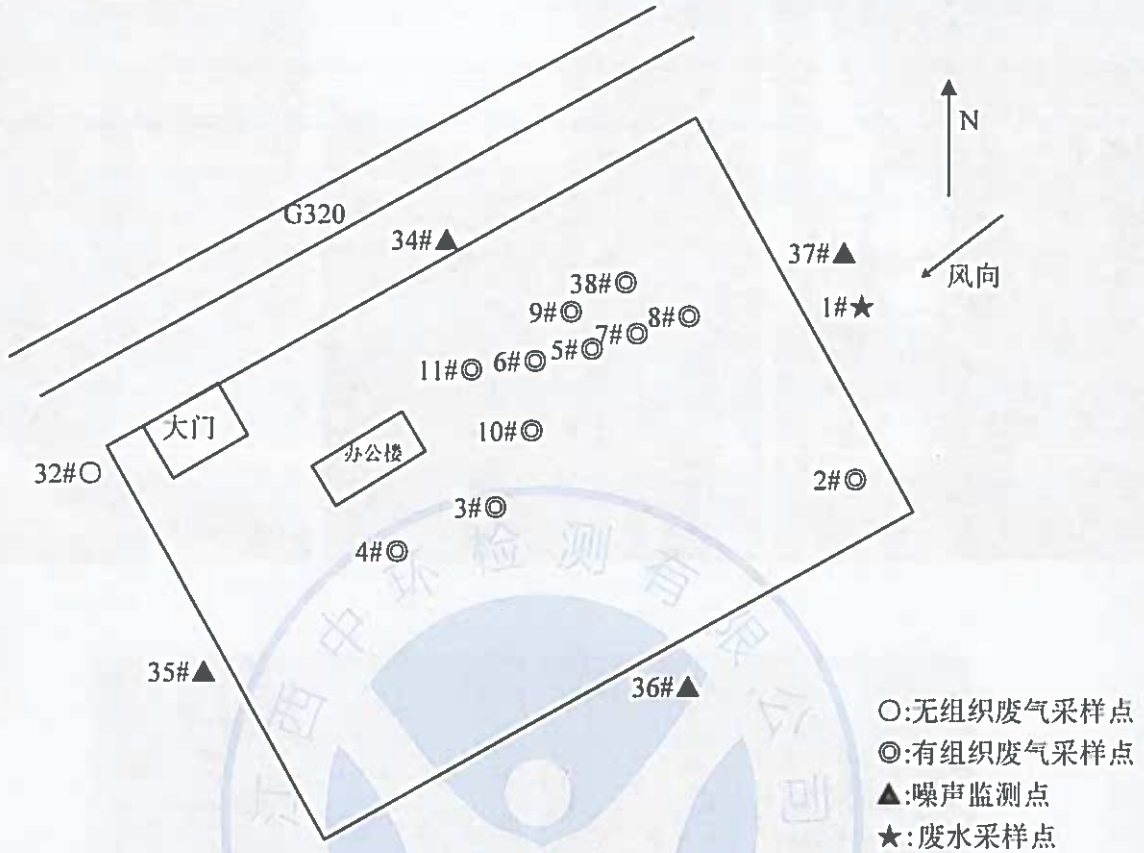


——报告结束——

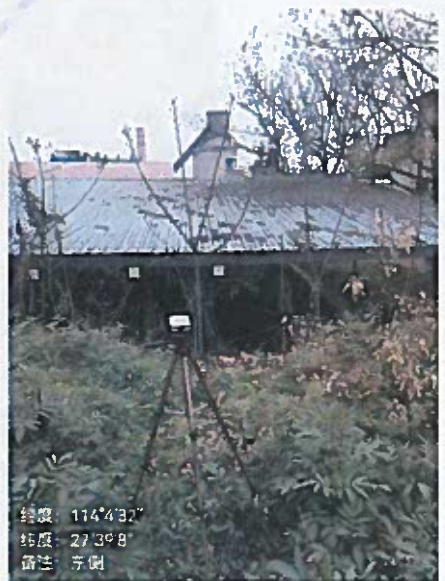


项目名称：江西芦溪南方水泥有限公司环境检测
报告编号：ZH220485

附件一：监测点位图



附件二：监测照片





中环检测

ZHONGHUAN DETECTION

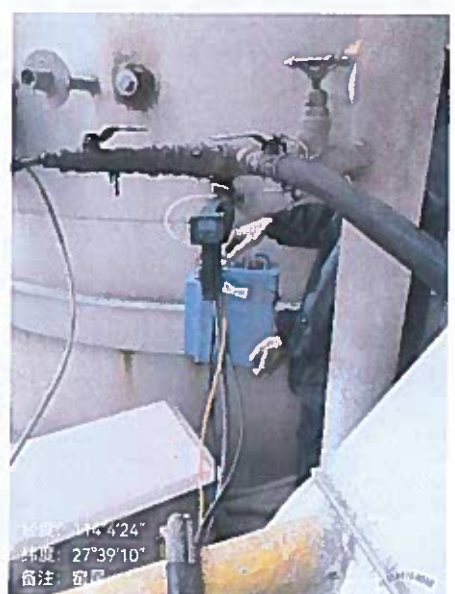
项目名称：江西芦溪南方水泥有限公司环境检测
报告编号：ZH220485



经度：114°4'29"
纬度：27°39'16"
备注：水泥磨尾



经度：114°4'26"
纬度：27°39'12"
备注：焊磨



经度：114°4'24"
纬度：27°39'10"
备注：卸灰



经度：114°4'31"
纬度：27°39'18"
备注：水泥包装2



经度：114°4'30"
纬度：27°39'16"
备注：破碎